

НАЦИОНАЛЬНАЯ АКАДЕМИЯ НАУК БЕЛАРУСИ  
Институт социологии

# СОЦИОЛОГИЧЕСКИЙ ■ АЛЬМАНАХ

*Основан в 2010 году*

Выпуск **9**

Минск  
«Беларуская навука»  
2018

УДК 316.334.2(476)

Н. Я. БОРИСЕВИЧ,

*кандидат биологических наук, учреждение «Научно-исследовательский институт пожарной безопасности и проблем чрезвычайных ситуаций» МЧС Республики Беларусь, г. Минск*

## **СОЦИОКУЛЬТУРНЫЕ И СОЦИАЛЬНО-ПСИХОЛОГИЧЕСКИЕ АСПЕКТЫ ЧЕРНОБЫЛЬСКОЙ КАТАСТРОФЫ: ИЗВЛЕЧЕННЫЕ УРОКИ**

Рассматриваются особенности общественного восприятия чернобыльской катастрофы, ее последствий и деятельности по их преодолению в Республике Беларусь, причины возникновения «чернобыльских» мифов и стереотипов, изменения в социокультурном пространстве и гуманитарной сфере Республики Беларусь за 30-летний постчернобыльский период.

**Ключевые слова:** чернобыльская катастрофа, пострадавшие от чернобыльской катастрофы районы, чернобыльские мифы и стереотипы, социально-психологические последствия, уроки в гуманитарной сфере.

N. Y. BORISEVICH,

*Candidate of Biology, Scientific Research Institute of Fire Safety and Emergency,  
Ministry of Emergency Situations of the Republic of Belarus, Minsk*

## **SOCIO-CULTURAL AND SOCIO-PSYCHOLOGICAL ASPECTS OF THE CHERNOBYL DISASTER: LESSONS LEARNED**

Features of the public perception of the Chernobyl disaster, its consequences and activities to overcome them in the Republic of Belarus, the causes of the emergence of “Chernobyl” myths and stereotypes, changes in the sociocultural space and the humanitarian sphere of the Republic of Belarus for the 30-year post-Chernobyl period are considered.

**Keywords:** Chernobyl disaster, chernobyl-affected areas, “Chernobyl” myths and stereotypes, sociopsychological environment, lessons in humanitarian sphere.

### **Введение**

Катастрофа на Чернобыльской АЭС не только затронула судьбы миллионов людей в Беларуси, но и явилась одним из наиболее значимых событий, повлиявших на ход развития общественно-политических процессов. При этом, как показывают результаты социологических исследований, все больше в оценке последствий данной трагедии играет социально-психологический фактор, оказывающий в настоящее время все более значимое влияние на постчернобыльскую ситуацию.

В первые годы после аварии информация о реальной ситуации была фактически недоступна как населению, так и многим специалистам. Но с нача-

ла 90-х гг. прошлого века поток противоречивой информации обрушился на население. Гласность, наряду с бесспорными положительными результатами, привела и к существенным отрицательным последствиям. Различные средства массовой информации придерживались порой диаметрально противоположных оценок последствий и масштабов аварии. Затем произошел переход от первоначального утаивания многих фактов из-за секретности, полуправды и искажения фактов – до правды, которую уже воспринимали как неправду. Ситуация усугубилась еще тем, что после распада Советского Союза республике пришлось взять на себя все бремя затрат по преодолению чернобыльских последствий. Итог – скептицизм и недоверие стали наиболее характерными в отношении людей к официальным высказываниям по чернобыльским проблемам. Недостаток достоверной информации значительно снизил уровень доверия к государственным институтам, и в последующие годы им медленно и упорно пришлось завоевывать авторитет у населения.

Осуществление активных запретительных мер и переселение больших групп людей в условиях информационного вакуума порождало тяжелую стрессогенную ситуацию, главными проявлениями которой были растерянность, непонимание смысла действий властей, чувство неуверенности, страха и радиотревожности перед возможной угрозой своему здоровью. Все эти факторы представляют значительную общественную опасность, поскольку в свою очередь лежат в основе такого явления, как стигматизация. Словесные ярлыки, или стигмы, которые часто используют в обиходе, в масс-медиа, в официальных сообщениях («чернобылец», «пострадавший», «переселенец», «ликвидатор» и т. д.), запускают механизмы приспособления к ситуации, связанные с получением выгод из сложившейся ситуации. У человека формируется так называемая «рентная установка». Оказывается, что «больным» становится быть выгодно. Рентная установка в поведении больших групп, закрепившись однажды, является довольно устойчивой. С другой стороны, неадекватное восприятие радиационного риска, завышенная оценка радиационной опасности, недостаток информации привели к возникновению «чернобыльских» мифов, предрассудков и стереотипов, существующих и сейчас. Появление «чернобыльских» мифов было закономерно, так как люди хотели получать информацию о происшедшем, но не имели такой возможности. Специалистами, занимающимися последствиями катастроф и кризисов, давно замечено, что любая экстремальная ситуация сопровождается возникновением огромного числа слухов.

Сформировавшиеся стереотипы, так называемые «чернобыльские штампы», продолжают оказывать негативное влияние на психологическое состояние людей, проживающих на загрязненных территориях, сохраняют негативный имидж пострадавших районов. В отчете Научного комитета по действию атомной радиации ООН 2008 г. сделан вывод, что в случае чернобыльской аварии известны масштабные эффекты, не вызванные дозой излучения. К ним относятся последствия, связанные с беспокойством относительно будущего

и угнетенным состоянием, а также любыми вытекающими отсюда изменениями в диете, курении, потреблении алкоголя и других факторов образа жизни, которые, по сути, не обусловлены реальным радиационным воздействием [1].

Завышенная оценка реальной радиологической опасности для людей, оставшихся проживать на загрязненных территориях, вызвала среди населения необоснованное беспокойство и дополнительный нервный стресс [2].

Существенное влияние на социокультурную сферу оказало также вынужденное нарушение связей с малой родиной, привычным окружением, культурными и историческими корнями большого числа людей в ходе переселения из опасных для проживания мест на чистые территории. Оставленные населенные пункты до сих пор вызывают мощное психоэмоциональное воздействие на людей. О глубине этого воздействия говорит тот факт, что многие белорусы сравнивают чернобыльскую катастрофу с Великой Отечественной войной, характеризуя ее как «чернобыльская война». На загрязненной территории Беларуси в 1986 г. проживало около 2,2 млн человек, находилось более 3600 населенных пунктов. Переселено на чистые территории около 138 тыс. человек, более 200 тыс. уехали самостоятельно. С лица земли исчезло 479 населенных пунктов. В настоящее время на территориях радиоактивного загрязнения находится 2114 населенных пунктов, в которых проживают 1121,4 тыс. человек [3].

Несмотря на огромный объем проделанной работы по минимизации и ликвидации последствий чернобыльской катастрофы в Республике Беларусь, чернобыльская проблема остается одной из актуальных для проживающих на пострадавших территориях.

В оценке перспектив возрождения респонденты пострадавших районов практически сходятся во мнениях. Большинство опрошенных (50 % и более) считают, что территории, пострадавшие от аварии на ЧАЭС, все еще требуют особого внимания, и приблизительно  $\frac{1}{3}$  респондентов уверены, что пострадавшие районы заслуживают внимания наравне с другими районами [4].

Наблюдается снижение уровня обеспокоенности людей радиационным фактором и психологической напряженности. Проведенное исследование показало, что наибольшие ожидания населения в пострадавших районах такие же, как и всего населения республики, независимо от региона проживания. Стремление к повышению материального благосостояния, улучшению жилищных условий и оздоровлению детей характерны для любого человека в принципе [4].

Так или иначе, проблема последствий чернобыльской катастрофы все более выражено приобретает социально-гуманитарную окраску и выдвигает на первый план вопросы информационной, социально-психологической и идеологической направленности. К настоящему времени сформировались предпосылки для переосмысления последствий чернобыльской катастрофы, избавления от комплекса «жертвы Чернобыля» и преодоления устоявшихся стереотипов.

## **Отражение чернобыльской катастрофы в общественном сознании. Мифы и стереотипы**

Процесс изменения общественного восприятия чернобыльских последствий уже привел к определенным изменениям в общественной жизни, однако на данный момент он является незавершенным по ряду причин. Вот некоторые из них. Во-первых, улучшение радиологической ситуации на пострадавших территориях, связанное с распадом радионуклидов чернобыльского происхождения. Влияние этого фактора на общественную жизнь происходит опосредованно и связано с регулярным пересмотром «зонирования» (отнесения населенных пунктов и объектов к зонам радиоактивного загрязнения), который в соответствии с законодательством осуществляется один раз в пять лет. Очередной перечень населенных пунктов и объектов, относящихся к зонам радиоактивного загрязнения, утвержден постановлением Совета Министров Республики Беларусь от 11 января 2016 г. № 9. Каждая процедура «зонирования» приводит к тому, что определенные населенные пункты переходят из одной зоны радиоактивного загрязнения в другую, а ряд из них вообще перестает относиться к загрязненной территории. Данное обстоятельство вовсе не означает полное отсутствие радионуклидов чернобыльского происхождения, а только то, что их содержание (плотность загрязнения) оказалось ниже уровней, требующих вмешательства.

Нередко население болезненно реагирует на изменение статуса своего населенного пункта. Такая реакция вызвана тем обстоятельством, что от зоны загрязнения зависит перечень мер социальной защиты граждан, проживающих на данной территории. Менять подобные настроения достаточно тяжело, несмотря на подробные и обстоятельные разъяснения населению проблемных вопросов со стороны специалистов и экспертов.

Другим фактором, обуславливающим продолжающуюся трансформацию общественного восприятия последствий чернобыльской катастрофы, являются изменения в «чернобыльском» законодательстве, периодическая адаптация указов Президента, законов, постановлений Правительства, других нормативных правовых актов к текущей ситуации. Например, Закон Республики Беларусь «О социальной защите граждан, пострадавших от катастрофы на Чернобыльской АЭС», принятый в 1991 г., претерпел более десятка дополнений и изменений, последнее из которых – в 2009 г. – привело к принятию нового Закона Республики Беларусь от 6 января 2009 г. «О социальной защите граждан, пострадавших от катастрофы на Чернобыльской АЭС, других радиационных аварий».

Наконец, с началом реализации Государственной программы по преодолению последствий катастрофы на Чернобыльской АЭС на 2011–2015 годы и на период до 2020 года основным приоритетом в практической деятельности государства в «чернобыльском» направлении стало возрождение и развитие пострадавших территорий при сохранении защитных мер. От чрезвычайных

мер к плановым, затем к реабилитации пострадавших территорий и, наконец, к их возрождению и социально-экономическому развитию. Такая динамика управления ситуацией после радиационной аварии влечет за собой и трансформацию общественного восприятия «Чернобыля».

Немаловажную роль в формировании установок, закрепляющих общественное восприятие «Чернобыля», сыграло отсутствие механизма должной информационно-психологической защиты населения от неадекватной психотравмирующей информации, связанной с радиационным риском, а также несбалансированности негативно-критической и позитивно-конструктивной информации о последствиях катастрофы. Закономерным результатом стало закрепление в общественном сознании самых мрачных и некомпетентных прогнозов как уже свершившихся или неизбежных.

До настоящего времени сохраняется ряд «чернобыльских» мифов и стереотипов, которые способствуют закреплению негативного имиджа пострадавших территорий и препятствуют их развитию, таких как: вся продукция с пострадавших территорий «грязная»; все заболевания «от Чернобыля»; при проживании на загрязненной территории вред здоровью неизбежен; «это зона»; «там живут одни старики» и др. [5]. Механизмы формирования стереотипов и установок, закрепляющих общественное восприятие «Чернобыля», остаются недостаточно исследованными. В свою очередь, это затрудняет изучение и оценку отдаленных социально-психологических последствий катастрофы: например, как поставарийный синдром трансформируется в индивидуальном сознании.

Преодоление стереотипов, не соответствующих реальности, является важным условием динамичного развития реабилитируемых районов, формирования в обществе объективной картины развития постчернобыльской ситуации в современной Беларуси. Это надо учитывать при проведении информационной работы. В противном случае на уровне индивидуального и общественного сознания возможно отторжение даже очевидных фактов, связанных с преодолением последствий катастрофы.

Эффективным подходом может стать создание новых «постчернобыльских» стереотипов, позитивных, адекватных действительности, продвижение положительного имиджа возрождаемых районов как территорий с богатым экономическим, природным, культурным и человеческим потенциалом. В июне 2017 г. Президент Беларуси Александр Лукашенко в очередной раз совершил рабочий визит в Хойникский район Гомельской области, где ознакомился с деятельностью Полесского государственного радиационно-экологического заповедника. «Развивать и использовать земли, пострадавшие от аварии на Чернобыльской АЭС, необходимо с учетом 30-летнего опыта нашей страны», – заявил Глава государства, доказывая личным примером, «что эта богатейшая земля оставлена незаслуженно, а мифы о катастрофе человека и природы в основном плодят те, кто вырос на асфальте и на возвращенных территориях не был ни разу».

Перемены, уже достигнутые в ходе реабилитации пострадавших территорий и продолжающиеся на этапе их возрождения и развития, не сразу отражаются в общественном сознании, поскольку оно строится на стереотипах, предшествующем социальном опыте, через который общество пропускает всю новую информацию. И это не вина людей. Таковы социально-психологические механизмы общественного восприятия. «Перезагрузка» отношения общества к той или иной глобальной проблеме занимает время. Сказывается на подобном «запаздывании» и тот факт, что за 30-летний период после катастрофы реакция на ее последствия проходила без широкого применения подходов гуманитарных наук. Основной акцент делался на радиологических, медицинских, экономических последствиях. Гуманитарным, прежде всего, социально-психологическим проблемам постчернобыльской реальности, их изучению и преодолению («работа с умами» людей) уделялось меньше внимания.

Однако сегодня, когда 30-летний опыт Беларуси становится ресурсом для создания нового имиджа нации, сформировались предпосылки для философского и культурологического переосмысления роли и значения последствий чернобыльской катастрофы и действий по их преодолению для нашего общества. Осмысление пережитой трагедии подтверждает необходимость иного отношения к пройденному пути, на котором есть не только негатив (боль, скорбь, трагедия, масштабные потери), но и многостороннее развитие, выход на новый уровень.

В настоящее время Беларусь находится на очередном этапе решения чернобыльских проблем. Как отмечено в резолюции 71-й сессии Генеральной Ассамблеи ООН, завершено Десятилетие реабилитации и устойчивого развития пострадавших регионов 2006–2016 годов [6]. При этом чернобыльская катастрофа продолжает оказывать влияние на социокультурную реальность.

Какие гуманитарные уроки «Чернобыля» надо учитывать сегодня?

*Информационный.* Взвешенную информационную политику нужно проводить с первых дней после того, как произошло социально значимое событие (инцидент, авария, катастрофа), поскольку в обществе возникает состояние социально-психологической напряженности и потребность в информации. Ситуация, подобная первым поставарийным годам чернобыльской катастрофы, когда информации о проблеме нет или она крайне ограничена – почва для возникновения мифов.

*Педагогический (урок развития).* Катастрофа, кризис – это шанс, возможность стать опытнее, мудрее, сильнее. Любая катастрофа приводит либо к существенному замедлению в развитии человека и общества, либо к прогрессу. К первому можно отнести формирование рентной установки у пострадавшего населения. Ко второму – успехи Беларуси в управлении постчернобыльской ситуацией, достойном ответе на постчернобыльские вызовы.

*Урок в осмыслении прошлого.* Развитие нации невозможно без роста национального самосознания. Без осмысления и анализа прошлого, без знания, сохранения и возрождения своего исторического наследия невозможно строить

осознанное будущее. Таким образом, уроки Чернобыля обретают сегодня особое значение, и любые попытки развивать высокие технологии без учета этих уроков могут оказаться прелюдией к новым испытаниям, вызовам и угрозам. Даже краткий обзор проблем, порожденных аварией на Чернобыльской АЭС, позволяет сделать вывод о том, что сегодня все более значимыми и актуальными становятся собственно социальные и гуманитарные последствия этой крупнейшей в XX столетии техногенной катастрофы. Это обстоятельство необходимо подчеркнуть особо, поскольку и в современной ситуации по-прежнему основной акцент делается на радиологических, медицинских, экономических последствиях. Гуманитарные, социально-психологические проблемы постчернобыльской реальности отодвигаются на второй план. Хотя именно гуманитарные последствия чернобыльской катастрофы могут оказаться наиболее значимыми и глобальными, так как они способны инициировать процессы социальной дезинтеграции и снижения степени устойчивости общества в целом. Данный вывод приобретает очевидную актуальность еще и потому, что в последнее время наметилась тенденция рассматривать чернобыльскую тематику как утратившую свою роль и значение для современности. Однако события последних лет убедительно показывают несостоятельность таких оценок в отношении к проблемам и перспективам развития ядерной техносферы.

Сегодня все большее число ученых, политиков, общественных деятелей отмечают важность и очевидную социальную востребованность дальнейших активных исследований в этой области и, соответственно, более пристального и системного внимания к последствиям чернобыльской катастрофы на фоне возрастающей нестабильности как в обществе, так и в отношениях человека и окружающей среды. Трагический опыт Чернобыля – это уникальный социокультурный ресурс, который важно использовать для формирования и продвижения позитивного имиджа Беларуси в современную эпоху социально-экологических потрясений и нарастающей глобальной нестабильности в мире. То, что три десятилетия назад было знаком беды, благодаря упорному труду белорусов стало бесценным достижением.

### **Заключение**

1. В отдаленном периоде после аварии на Чернобыльской АЭС все еще значительная часть (порядка 30–40 %) населения загрязненных территорий относится к группе риска, которую характеризует наличие неблагоприятных эмоционально-личностных изменений в связи с субъективными особенностями восприятия радиационной опасности. Поэтому информационно-психологическая защита населения загрязненных радионуклидами территорий должна рассматриваться как важный элемент государственной политики и обеспечения жизнедеятельности населения в ситуации существующего облучения.

2. Важнейшими аспектами информационно-психологической защиты населения являются: персонификация информационной политики в зави-



симости от проживания населения на территориях с различными уровнями радиоактивного загрязнения; создание системы ежегодного мониторинга социально-психологических проблем, состояния и уровня психологической безопасности населения.

3. Информационную работу с населением целесообразно ориентировать на его потребности; опираться на своевременную, адекватную и достоверную информацию; учитывать социальные особенности и психологию восприятия радиационного риска жителями сельской местности и городов; привлекать широкие слои населения к обсуждению и решению социальных проблем на государственном уровне с помощью СМИ, служб психологической поддержки, через организацию оперативной обратной связи «население – местные исполнительные и распорядительные органы».

4. Информационную деятельность по чернобыльской тематике следует выстраивать с учетом основных событий, которые формируют общее информационное поле, определяют специфику восприятия проблемы в обществе: прошедшего после чернобыльской катастрофы 30-летнего периода (что соответствует периоду полураспада основных дозообразующих радионуклидов цезия-137 и стронция-90); аварии на АЭС «Фукусима-1» в Японии 11 марта 2011 г.; строительства АЭС в Республике Беларусь.

#### Список использованных источников

1. Последствия облучения для здоровья человека в результате чернобыльской аварии : научное приложение D к Докладу НКДАР ООН 2008 года Генеральной Ассамблее [Электронный ресурс]. – ООН, Нью-Йорк. – 2012. – 182 с. – Режим доступа: [http://www.unscear.org/docs/reports/2008/12-55525\\_Report\\_2008\\_Annex\\_D\\_RUSSIAN.pdf](http://www.unscear.org/docs/reports/2008/12-55525_Report_2008_Annex_D_RUSSIAN.pdf). – Дата доступа: 12.06.2017.
2. Международный чернобыльский проект. Оценка радиологических последствий и защитных мер : доклад Международного консультативного комитета [Электронный ресурс]. – МАГАТЭ, Вена. – 1992. – 740 с. – Режим доступа: [http://www-pub.iaea.org/MTCD/publications/PDF/Pub885g\\_web.pdf](http://www-pub.iaea.org/MTCD/publications/PDF/Pub885g_web.pdf). – Дата доступа: 12.06.2017.
3. Число населенных пунктов, расположенных в зонах радиоактивного загрязнения, и численность проживающего в них населения по Республике Беларусь [Электронный ресурс]. – Режим доступа: [http://www.belstat.gov.by/ofitsialnaya-statistika/solialnaya-sfera/demografiya\\_2/g/nas\\_punkt\\_radoakt\\_zona\\_proshivachie/](http://www.belstat.gov.by/ofitsialnaya-statistika/solialnaya-sfera/demografiya_2/g/nas_punkt_radoakt_zona_proshivachie/). – Дата доступа: 12.06.2017.
4. *Мартищенко, Е. В.* Перспективы возрождения пострадавших от аварии на ЧАЭС территорий (по оценкам жителей загрязненных районов) / Е. В. Мартищенко // Социол. альм. – Минск, 2015. – Вып. 6. – С. 182–191.
5. Нереальный мир. Чернобыльские мифы / Н. Я. Борисевич [и др.] ; под общ. ред. Н. Я. Борисевича. – Минск : Ин-т радиологии, 2014. – 49 с.
6. Резолюция 71-й сессии Генеральной Ассамблеи ООН от 8 декабря 2016 года [Электронный ресурс]. – Режим доступа: <http://www.un.org/ru/documents/ods.asp?m=A/RES/71/125>. – Дата доступа: 12.06.2017.

*Поступила 01.09.2017 г.*

# **ПРОБЛЕМЫ МЕСТНОГО УПРАВЛЕНИЯ И ВОЗРОЖДЕНИЯ ТЕРРИТОРИЙ, ПОСТРАДАВШИХ ОТ АВАРИИ НА ЧАЭС**

УДК 316.334.2(476)

**Н. Я. БОРИСЕВИЧ,**

*кандидат биологических наук, учреждение «Научно-исследовательский институт  
пожарной безопасности и проблем чрезвычайных ситуаций» МЧС Республики Беларусь,  
г. Минск, e-mail: rbic@tut.by*

## **ОТ РЕАБИЛИТАЦИИ К УСТОЙЧИВОМУ РАЗВИТИЮ ТЕРРИТОРИЙ, ПОСТРАДАВШИХ ОТ ЧЕРНОБЫЛЬСКОЙ КАТАСТРОФЫ**

Обосновывается целесообразность программно-целевого подхода к реализации государственной политики в сфере преодоления последствий чернобыльской катастрофы, переходе от реабилитации пострадавших территорий к их устойчивому социально-экономическому развитию при безусловном обеспечении требований радиационной безопасности. Осуществляется анализ специальных инновационных проектов, направленных на социально-экономическое развитие пострадавших регионов, подходов к формированию их положительного имиджа и инвестиционной привлекательности.

**Ключевые слова:** пострадавшие от чернобыльской катастрофы районы, реабилитация, социально-экономическое развитие, инновационные проекты.

**M. Y. BORYSEVICH,**

*Candidate of Biology, Research Institute of Fire Safety and Emergencies (RIFSE-Belarus),  
Ministry of Emergency of the Republic of Belarus, Minsk, e-mail: rbic@tut.by*

## **FROM REHABILITATION TO THE SUSTAINABLE DEVELOPMENT OF THE AFFECTED AFTER THE CHERNOBYL DISASTER OF THE TERRITORIES**

The program-targeted approach in the implementation of the state policy in the sphere of overcoming the consequences of the Chernobyl disaster as well as the transition from the rehabilitation of the affected territories to their sustainable socio-economic development with unconditional provision of radiation safety requirements is considered. Examples of special innovative projects aimed at socio-economic development of the affected regions, approaches to the formation of their positive image and investment attractiveness are given.

**Keywords:** chernobyl-affected areas, rehabilitation, social and economic development, innovative projects.

26 апреля 1986 г. произошла самая крупная техногенная радиационная катастрофа в XX столетии – авария на Чернобыльской АЭС. Наша страна приняла на себя ее основной удар. Ликвидация аварии, преодоление ее последствий, возрождение пострадавших территорий – основные этапы большого и трудного пути, который прошла Беларусь за три десятилетия.

Экономический ущерб для Республики Беларусь от чернобыльской катастрофы оценивается в 235 млрд долларов США. На преодоление ее последствий уже затрачены средства, эквивалентные 25 млрд долларов. Но только ли экономика пострадала? Чернобыльская трагедия – это несколько миллионов судеб, которые она перекроила на «до» и «после». Это около четверти территории Беларуси, на которой проживало 2,2 млн человек. Это 479 населенных пунктов, которые исчезли с лица земли. Половина из 118 районов нашей страны была затронута чернобыльскими последствиями. 21 из них и сегодня относится к наиболее пострадавшим.

В 1986 г. Беларусь столкнулась с ситуацией, которую в современном антикризисном управлении принято называть *unknown/unknown*, то есть полная неизвестность. Все пришлось создавать с нуля, так как не было не только узких специалистов (например, дозиметристов, специалистов по дезактивации объектов), но и работников широкого профиля с радиологической специализацией. А они требовались в области медицины, экологии, сельского и лесного хозяйств, образования, психологии, юриспруденции. И наша страна приняла этот вызов. В короткие сроки был заложен фундамент управления постчернобыльской ситуацией. Беларусь приобрела вынужденный опыт. Опыт каждого прожитого после катастрофы дня. Опыт в условиях длительного радиоактивного загрязнения большой территории, часть которой безвозвратно потеряна для экономики. Когда нужно отдавать значительную долю бюджета (в первые годы – до четверти) «на Чернобыль». Но благодаря накопленному опыту мы имеем научную школу в данной области, одну из узнаваемых в мире; передовое производство радиометрического оборудования; развитые системы законодательства, медицинской и социальной защиты, радиационного контроля, управления сельским и лесным хозяйством на загрязненных территориях. Этот опыт открыл пути для принятия стратегических решений, направленных на обеспечение безопасной жизнедеятельности, перестройку экономики для получения нормативно чистой продукции, возрождение и поддержание культурной традиции пострадавших районов. В таких обстоятельствах речь необходимо было вести о длительном процессе реабилитации, который подразумевает поэтапное введение в народнохозяйственную сферу утраченного потенциала. Однако после распада Советского Союза республика осталась один на один с чернобыльскими проблемами, разрешение которых стало важнейшей государственной задачей суверенной Беларуси.

Последствия чернобыльской катастрофы для Республики Беларусь оказались столь масштабными, что их успешное преодоление было возможно только при условии применения программно-целевого подхода. Поэтому за послеаварийные годы в республике была налажена системная работа по социальной защите пострадавшего населения; наблюдению за состоянием здоровья пострадавших граждан; производству продукции, удовлетворяющей нормативным требованиям; радиационному мониторингу и контролю; на-

учному сопровождению мероприятий преодоления последствий чернобыльской катастрофы; совершенствованию информационной работы с населением, республиканскими и местными органами управления.

К настоящему времени сформирована нормативная правовая база, охватывающая все направления деятельности по преодолению последствий чернобыльской катастрофы. В 1991 г. были приняты два основополагающих закона: «О социальной защите граждан, пострадавших от катастрофы на Чернобыльской АЭС» и «О правовом режиме территорий, подвергшихся радиоактивному загрязнению в результате катастрофы на Чернобыльской АЭС». 6 января 2009 г. в развитие Закона «О социальной защите граждан, пострадавших от катастрофы на Чернобыльской АЭС» был принят новый Закон Республики Беларусь «О социальной защите граждан, пострадавших от катастрофы на Чернобыльской АЭС, других радиационных аварий». 26 мая 2012 г. был принят новый Закон Республики Беларусь «О правовом режиме территорий, подвергшихся радиоактивному загрязнению в результате катастрофы на Чернобыльской АЭС». Два этих акта и сегодня составляют основу «чернобыльского» правового поля. В дополнение к ним приняты и другие документы, конкретизирующие деятельность в различных сферах постчернобыльского управления.

Основным инструментом для претворения в жизнь государственной политики в отношении пострадавшего населения и территорий являются государственные программы по преодолению последствий катастрофы на Чернобыльской АЭС. За период 1990–2015 гг. выполнено пять государственных чернобыльских программ. Каждая из программ содержит комплекс дополняющих друг друга мероприятий (от социальной защиты пострадавших граждан, социально-экономического развития регионов, контрмер в сельском хозяйстве, радиационного контроля до научного и информационного обеспечения) для комплексного решения постчернобыльских проблем в разных сферах. Каждая последующая программа формируется с учетом итогов предыдущей, а также изменений в постчернобыльской ситуации.

Государственной программой по преодолению последствий катастрофы на Чернобыльской АЭС на 2011–2015 годы и на период до 2020 года [1] определены основные цели и задачи в области преодоления последствий катастрофы на Чернобыльской АЭС – дальнейшее снижение риска неблагоприятных последствий для здоровья граждан, пострадавших от катастрофы на Чернобыльской АЭС, содействие переходу от реабилитации территорий к их устойчивому социально-экономическому развитию при безусловном обеспечении требований радиационной безопасности, создание более привлекательных условий жизнедеятельности для проживающих граждан. Мероприятия программы объединены в четыре основных направления: социальная защита, медицинское обеспечение и оздоровление пострадавшего населения, радиационная защита и адресное применение защитных мер, социально-экономическое развитие пострадавших регионов, научное обеспечение и совершенствование

информационной работы. Около 90 % средств, выделенных на выполнение государственной программы, в виде субвенций переданы в бюджеты областей республики на социально-экономическое развитие пострадавших регионов: газификацию, строительство водопроводных сетей, строительство жилья для льготной категории граждан и молодых специалистов, а также объектов коммунального, социально-бытового и сельскохозяйственного назначения. Одной из особенностей Государственной программы является включение в нее блока мероприятий по разработке и реализации специальных проектов, направленных на развитие пострадавших регионов. Специальный проект реабилитации и развития районов на загрязненных радионуклидами территориях – это проект, направленный на создание условий для устойчивого социально-экономического развития на загрязненной радионуклидами территории, сопоставимого или превышающего уровень развития «чистых» районов, а также благоприятного инвестиционного климата в регионе.

За период 2011–2015 гг. реализовано 25 специальных инновационных проектов, направленных на социально-экономическое развитие пострадавших регионов. В качестве примеров можно привести следующие:

внедрение канадской технологии производства всепогодных асфальтобетонных смесей в г. Ветке;

модернизация асфальтобетонных заводов в Краснопольском и Чаусском районах;

создание участка обработки корпусных деталей на Хойникском заводе гидроаппаратуры и внедрение инновационных технологий на аналогичном предприятии в г. Наровле;

создание производства изделий из бумаги в Столинском районе;

строительство молочно-товарной фермы в Пинском районе, реконструкция свиноводческой фермы в Чечерском районе и племенной базы мясного скотоводства в Наровлянском районе;

реконструкция производств по переработке семян рапса в Брагинском районе, льна – в Кормяном и овощных консервов – в Столинском районах;

освоение производства сухой молочной сыворотки в Хойникском районе;

создание современных предприятий по производству рыб ценных пород в Быховском и Костюковичском районах.

Районы, пострадавшие от чернобыльской катастрофы, не утратили свой экономический потенциал, который активно развивается при поддержке государства. С точки зрения специализации производства, уровня развития экономики пострадавшие районы можно условно разделить на три группы.

К первой из них можно отнести районы, в которых доминирует промышленность (Речицкий, Калинковичский, Костюковичский, Лунинецкий и др.). Эти регионы не только стабильно имеют высокую динамику экономического развития, но и существенный удельный вес в областных объемах производства, инвестиций, экспорта.

К примеру, многие виды продукции с речицкой маркой хорошо известны не только в Беларуси и странах СНГ, но и в государствах дальнего зарубежья.

Около четверти европейского рынка метизов обеспечивает своей продукцией Речицкий метизный завод. В Российскую Федерацию поставляют значительную часть товаров предприятия «Речицамолоко», «Речицкий текстиль» и комбинат хлебопродуктов. Весомый вклад в экономику района и области вносят и предприятия «Речицадрев», «Термопласт», «Речицапиво», а также лесхоз. Сельское хозяйство района специализируется на производстве зерна, картофеля, льна, овощей, молока и мяса. Местный агрокомбинат «Холмеч» – одно из ведущих сельхозпредприятий Гомельщины.

Ко второй группе районов можно отнести те, которые специализируются на сельскохозяйственном производстве, и в которых объемы промышленного производства незначительны (Ветковский, Чериковский, Наровлянский, Краснопольский). Объемы производства сельскохозяйственной продукции наращиваются здесь из года в год. Например, в агропромышленном комплексе Чериковский район специализируется на мясо-молочном скотоводстве с развитым зерновым хозяйством и возделыванием кормовых культур. Сельхозпредприятия Чериковщины не только добиваются высоких экономических показателей, но и бережно относятся к родной земле. Подтверждение тому – неоднократные победы в Республиканском смотре-конкурсе «Землепользование высокой культуры земледелия, благоустройство машинных дворов, животноводческих ферм и комплексов». С самых больших в Европе пинских плантаций клюквы крупноплодной и голубики высокорослой практически всю ягодную продукцию поставляет на экспорт ОАО «Полесские журавины».

Третью группу составляют районы смешанного типа, где достаточно активно, в значительных объемах и на паритетной основе развиваются и сельскохозяйственное, и промышленное производство. К ним относятся Быховский, Добрушский, Столинский, Хойникский и другие районы. Предприятия Быховского района осуществляют торговую деятельность с 30 странами мира. Основными потребителями являются Россия, Украина, Казахстан, Германия, Польша, Литва. Ведущим промышленным предприятием района выступает СЗАО «Белатмит». Оно является одним из лидеров отечественной мясоперерабатывающей промышленности по темпам роста производства и эффективности капиталовложений. Организация выпускает более 250 наименований мясной продукции. Высокие темпы развития демонстрируют ОАО «Быховмолоко» (получило право маркировки выпускаемой продукции знаком «Натуральный продукт»), СЗАО «Агролинк» (выращивает и содержит кур родительского стада с целью производства инкубационного яйца и суточных цыплят мясных пород), ОАО «Быховский консервно-овощесушильный завод», выпускающий более 200 наименований плодоовощных консервов и соков под торговой маркой «Хозяин-Барин» и др. В районе динамично развивается сельскохозяйственное производство, активно ведется жилищное строительство, развивается социальная инфраструктура и экскурсионно-туристическая деятельность.

Хорошо известна за рубежом продукция Рогачевского молочно-консервного комбината. В 2013, наиболее показательном, году объем экспорта составил 140 млн долларов. 95 % выпускаемой продукции под брендом «Полесские сыры» отправляет на экспорт Полесский производственный участок ОАО «Милкавита» в г. Хойники. Ежегодное поступление иностранных инвестиций в Гомельскую область составляет примерно 1 млрд долларов США.

Инвестиционную привлекательность наиболее пострадавших районов можно проиллюстрировать следующими примерами. Так, в г. Гомеле создано производство электросварных металлических труб (Турция); в Брагинском и Ельском районах реализуются проекты по строительству солнечных парков (Австрия, компания «Мобилком Бетайлигунсфервалтунг»); в Речицком районе создается производство по переработке гидролизного лигнина (Кипр, компания «СинерджиКом»).

На Могилевщине в Костюковичском районе ООО «Интерриджинал Энерджи Кампани ГмбХ» (ФРГ) осуществляет инвестиционный проект по строительству трех фотоэлектрических станций для производства электрической энергии суммарной мощностью 4,5 МВт (первая, мощностью 1,4 МВт, введена в строй в 2016 г.), а также биогазового комплекса; в Чериковском районе компания из Ирландии строит фотоэлектрическую станцию мощностью 109 МВт.

Во время посещения «чернобыльских» территорий в 2009 г. Президент нашей страны А. Г. Лукашенко указал на необходимость перехода в государственной политике к возрождению и динамичному развитию пострадавших районов. Это положение не относится к тем территориям, где радиационные риски для жизни человека чрезмерно высоки и где белорусским законодательством запрещены постоянное проживание и хозяйственная деятельность (так называемая зона отчуждения).

В 2016 г. начата реализация очередной, шестой по счету, государственной чернобыльской программы, рассчитанной на период до 2020 г. Одной из основных целей мероприятий на 2016–2020 гг. [3] является содействие восстановлению и устойчивому социально-экономическому развитию регионов при безусловном выполнении требований радиационной безопасности. Для этого предусмотрены средства в размере 20 % общего финансирования программы. По направлению социально-экономическое развитие пострадавших регионов на 2016–2020 гг. поставлены следующие задачи: продолжение выполнения мероприятий, способствующих снижению дозы облучения населения, путем благоустройства населенных пунктов, расположенных на территории радиоактивного загрязнения, их газификации, строительства и реконструкции дорог, водопроводных сетей, сооружений водоподготовки и водоотведения в указанных населенных пунктах; обеспечение жильем льготной категории граждан, а также специалистов, прибывших на работу на территорию радиоактивного загрязнения; реализация инвестиционных проектов (строительство объектов транспорта, образования, культуры и спорта, бытового, торгового, социального, коммунального, сельскохозяйственного назначения,

безопасной жизнедеятельности), направленных на социально-экономическое развитие пострадавших районов.

Сегодня Республика Беларусь уверенно движется по пути возрождения пострадавших районов. Более трех десятилетий спустя после чернобыльской беды она отмечает качественный переход от статуса страны, наиболее потерпевшей от аварии, к статусу страны-эксперта, накопившей бесценный научно-практический, управленческий, профессиональный опыт. Приобретенные за этот период знания используются для развития «чернобыльских» территорий, для подготовки молодых специалистов, готовых внести свой вклад в строительство будущего родной земли.

### Список использованных источников

1. Об утверждении Государственной программы по преодолению последствий катастрофы на Чернобыльской АЭС на 2011–2015 годы и на период до 2020 года [Электронный ресурс] : постановление Совета Министров Респ. Беларусь, 31 дек. 2010 г., № 1922 // Национальный правовой Интернет-портал Республики Беларусь. – Режим доступа: [http://www.pravo.by/pdf/2011-10/2011-10\(015-069\).pdf#page=1](http://www.pravo.by/pdf/2011-10/2011-10(015-069).pdf#page=1). – Дата доступа: 31.10.2017.

2. Экскурсия в возрождение: альбом о брендах экономики возрождающихся после чернобыльской катастрофы районов Республики Беларусь [Электронный ресурс] // Департамент по ликвидации последствий катастрофы на Чернобыльской АЭС Министерства по чрезвычайным ситуациям Республики Беларусь. – Минск, 2014. – Режим доступа: <http://chernobyl.gov.by/rhoadownload/projects/Album.pdf>. – Дата доступа: 31.10.2017.

3. О внесении изменений и дополнений в постановление Совета Министров Республики Беларусь от 31 декабря 2010 г. № 1922 [Электронный ресурс] : постановление Совета Министров Респ. Беларусь, 10 марта 2016 г., № 189 // Национальный правовой Интернет-портал Республики Беларусь. – Режим доступа: <http://pravo.by/document/?guid=12551&p0=C21600189&p1=1&p5=0>. – Дата доступа: 31.10.2017.

*Поступила 01.11.2017 г.*



Е. В. МАРТИЩЕНКОВА,

*Институт социологии НАН Беларуси, г. Минск*

И. В. ЛАШУК,

*кандидат социологических наук, доцент, Институт социологии НАН Беларуси, г. Минск*

## **ИНФОРМИРОВАННОСТЬ ГРАЖДАН ПО ПРОБЛЕМАМ ПРОЖИВАНИЯ НА ТЕРРИТОРИЯХ, ПОСТРАДАВШИХ В РЕЗУЛЬТАТЕ АВАРИИ НА ЧАЭС**

Представлены результаты социологических исследований 2014–2016 гг. по проблемам информирования населения о правилах безопасного проживания на территориях, пострадавших от аварии на ЧАЭС. Выявлены проблемы, существующие как в пострадавших в результате чернобыльской катастрофы районах, так и в целом в республике. Полученные результаты исследования целесообразно учитывать при разработке программ мероприятий, направленных на повышение культуры безопасности жизнедеятельности населения Беларуси, проживающего на радиоактивно загрязненных территориях.

**Ключевые слова:** чернобыльская катастрофа, информирование населения, чернобыльские мифы, постчернобыльская информационная политика, радиоактивное загрязнение, общественное мнение, социальная инфраструктура, социальная сфера.

E. V. MARTYSHCHENKOVA,

*Institute of Sociology of NAS of Belarus, Minsk*

I. V. LASHUK,

*Candidate of Sociology, Associate Professor, Institute of Sociology of NAS of Belarus, Minsk*

## **THE LEVEL OF CITIZENS' AWARENESS ON THE PROBLEMS OF ACCOMMODATION IN THE TERRITORIES AFFECTED BY THE CONSEQUENCES OF THE CHERNOBYL ACCIDENT**

The results of sociological survey of 2014–2016 on the problems of informing of the population about the rules for safe living in the territories affected by the Chernobyl accident are presented. The problems existing both in the areas affected by the Chernobyl accident and in Belarus are characterized. It is advisable to consider the results of the study when developing programs of activities aimed at enhancing the safety of the population of Belarus living in radioactively contaminated areas.

**Keywords:** Chernobyl accident, public information, Chernobyl myths, post-Chernobyl information policy, consequences of the Chernobyl nuclear power plant accident, radioactive contamination, ecology, public opinion, social infrastructure, social sphere.

Авария на четвертом блоке Чернобыльской АЭС – самая масштабная и тяжелая в истории ядерной энергетики радиационная авария, приведшая к радиоактивному загрязнению внешней среды на огромном пространстве. Она существенно изменила жизнь многих людей, прежде всего в Беларуси, России и Украине. Такие события, как переселение, ограничения в производстве сельскохозяйственной и промышленной продукции, противоречивая информация с оценкой возможных последствий аварии, а также ухудшение

экономической обстановки и распад СССР, изменили их образ жизни, наложили негативный отпечаток на психологию и мировоззрение.

Ущерб, нанесенный Беларуси чернобыльской катастрофой в расчете на 30-летний период ее преодоления, оценивается в 235 млрд долларов США, что равно 32 бюджетам республики 1985 года [1]. Сюда включены потери, связанные с ухудшением здоровья населения, ущербом, нанесенным промышленности и социальной сфере, сельскому хозяйству, строительному комплексу, транспорту и связи, жилищно-коммунальному хозяйству, загрязнением минерально-сырьевых, земельных, водных, лесных ресурсов, а также дополнительные затраты, связанные с осуществлением мер по ликвидации и минимизации последствий катастрофы и обеспечением безопасных условий жизнедеятельности населения [2].

Проблема реабилитации загрязненных территорий оказалась наиболее сложной среди всех постчернобыльских проблем, поскольку здесь теснейшим образом переплелись вопросы радиэкологической, экономической, демографической и социально-психологической ситуаций, сложившихся после аварии. Научное обоснование реабилитационных и защитных мероприятий потребовало комплексных исследований, не имеющих аналогов в мировой науке и практике. Эта сложная и многоаспектная задача решалась в рамках государственных программ по преодолению последствий катастрофы на Чернобыльской АЭС, а также программ совместной деятельности по преодолению чернобыльской катастрофы в рамках Союзного государства.

Государство организует работы по преодолению последствий чернобыльской катастрофы в Республике Беларусь программно-целевым методом, централизованно планируя и осуществляя мероприятия в различных сферах деятельности, что позволяет реализовать комплексный подход к управлению постчернобыльской ситуацией. В дополнение к государственным программам реализуются «чернобыльские» программы в рамках Союзного государства (Беларуси и России), например, Программа совместной деятельности по преодолению последствий чернобыльской катастрофы в рамках Союзного государства на период до 2016 года (постановление Совета Министров Союзного государства от 13 декабря 2013 г. № 21).

В 2014–2016 гг. Институтом социологии был осуществлен научно-исследовательский проект по теме: «Определение уровня информированности граждан (проживающих на наиболее загрязненных радионуклидами территориях Гомельской области) из числа нуждающихся в дополнительной информации по проблемам проживания на территориях, пострадавших в результате аварии на ЧАЭС» по Программе совместной деятельности по преодолению последствий чернобыльской катастрофы в рамках Союзного государства на период до 2016 года. Согласно методике данного исследования, было опрошено 600 респондентов (ежегодно) из числа граждан, проживающих на наиболее загрязненных радионуклидами территориях Гомельской области (Брагинского, Ветковского, Наровлянского, Хойникского, Чечерского районов).



Рис. 1. Информированность респондентов о зоне радиоактивного загрязнения, к которой относится территория проживания, %

Данные, полученные в ходе социологических исследований, свидетельствуют о том, что жители загрязненных территорий не отличаются очень высоким уровнем информированности о зоне радиоактивного загрязнения, к которой относится территория проживания. Однако следует отметить, что с 2014 по 2016 г. уровень информированности населения значительно повысился. Об этом свидетельствует тот факт, что количество затруднившихся с ответом на данный вопрос стабильно уменьшается (рис. 1).

Анализ данных об уровне информированности о радиационной обстановке на территории проживания позволил сделать вывод о том, что в 2016 г., по сравнению с 2014–2015 гг., значительно повысился уровень информированности граждан, проживающих на загрязненных территориях (рис. 2).

Безопасное проживание на загрязненных радионуклидами территориях возможно при условии самосохранительного поведения самих жителей. Понятие «самосохранительное поведение» в социологии и социальной демографии трактуется как действия и отношения, направленные на сохранение здоровья в течение полного жизненного цикла. Иными словами, речь идет о таком стиле жизни, образе жизни, который способствует сохранению здоровья человека в его социальном и физическом измерении. Это особенно актуально для жителей загрязненных территорий. В этой связи одной из задач данного научно-исследовательского проекта являлось изучение стратегии самосохранительного поведения жителей, проживающих на загрязненных территориях.

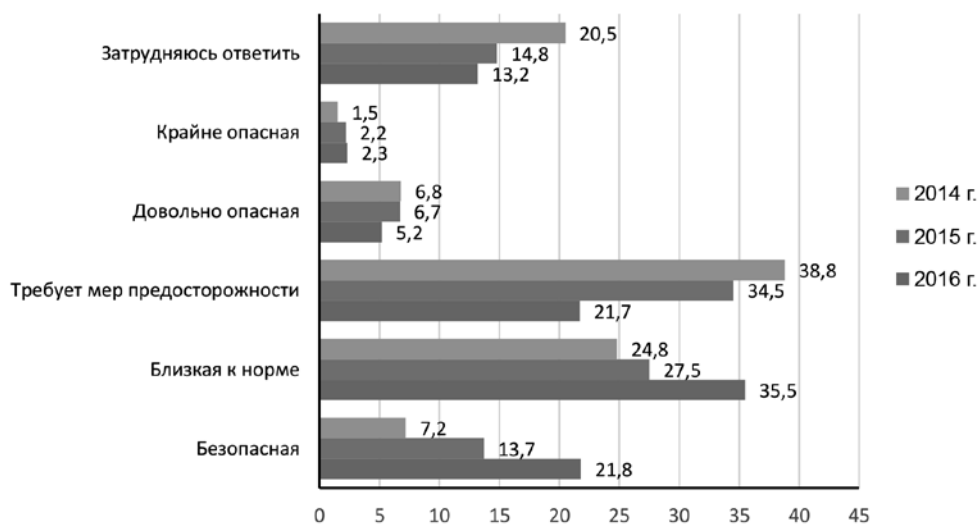


Рис. 2. Оценка реальной радиационной обстановки в населенном пункте респондентов, %

Одной из необходимых предпосылок самосохранительного поведения на территориях, загрязненных радионуклидами, выступает информированность жителей о правилах безопасного проживания и получения в личном подсобном хозяйстве «чистой» продукции. Полученные в 2016 г. данные свидетельствуют о значительном снижении индекса информирования о правилах безопасного проживания на загрязненных территориях во всех исследуемых районах.

Информированность о мерах безопасного проживания на загрязненных территориях статистически значимо различается в зависимости от района проживания респондента. Для сравнительного анализа загрязненных районов и в целях визуализации данных был рассчитан индекс информирования, находящийся в пределах от 0 до 1, где 1 – «хорошо знаю»; 0,5 – «кое-что знаю» и 0 – «не знаю ничего».

Представленные данные свидетельствуют о том, что происходит активное возрождение территорий, пострадавших от чернобыльской катастрофы, следствием чего является ориентация людей, проживающих на этих территориях, на «нормальную», «как у всех» жизнедеятельность. Иными словами, возникает тенденция отсутствия необходимости в информации о правилах безопасного проживания на загрязненных территориях, поскольку все они активно становятся «чистыми» в восприятии жителей данных районов (рис. 3).

Для более детального изучения информационного обеспечения граждан, проживающих на загрязненных территориях, в 2015 г. в инструментарий был включен индикатор, который позволил оценить, насколько хорошо респонденты знакомы с разного рода информацией. Для расчетов использовался индекс, находящийся в пределах от –1 до 1, где –1 – отсутствие информации;

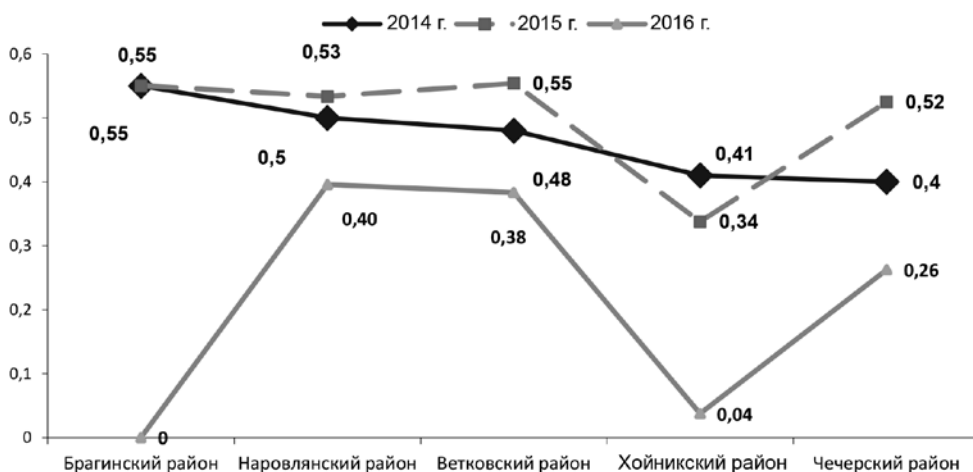


Рис. 3. Индекс информирования о правилах безопасного проживания на загрязненных территориях

0,5 – наличие неполной информации и 1 – наличие исчерпывающей информации. По результатам оказалось, что самый низкий уровень информированности зафиксирован относительно оперативной информации о динамике изменения уровня радиации (таблица).

Сравнительный анализ по годам зафиксировал повышение индекса информированности относительно одного показателя – о способах снижения содержания радионуклидов в продуктах питания.

#### Оценка информации о специфике проживания на радиоактивно загрязненной территории, индексы

Виды информации	2015 г.	2016 г.
Информация о степени радиоактивного загрязнения в своем населенном пункте	0,17	-0,04
Информация о зоне радиоактивного загрязнения, к которой относится населенный пункт Вашего проживания	0,23	-0,22
Оперативная информация о динамике изменения уровня радиации	<b>-0,11</b>	<b>-0,48</b>
Правила безопасного проживания на загрязненных радионуклидами территориях, в том числе:		
правила сбора грибов	0,5	0,24
правила сбора ягод и трав	0,53	0,19
правила рыбной ловли, охоты	0,47	-0,07
Информация о способности различных продуктов накапливать радионуклиды, то есть в каких видах продукции содержится больше радионуклидов, а в каких – меньше	0,31	-0,31
Правила получения в личном подсобном хозяйстве «чистой» продукции (выращивание овощей и фруктов, содержание домашнего скота и т. д.)	0,28	-0,43
Информация о способах снижения содержания радионуклидов в продуктах питания	0,19	0,62

Окончание таблицы

Виды информации	2015 г.	2016 г.
Информация о последствиях употребления загрязненной радионуклидами продукции	0,33	-0,30
Информация о необходимых профилактических мероприятиях с целью сохранения здоровья	0,32	-0,16
Информация о территориях, на которых существует большая степень радиационного риска	0,15	-0,41
Информация о правилах посещения территорий зон отчуждения и отселения, в том числе:		
порядок получения пропусков для посещения территорий зон отчуждения и отселения	-	-0,39
ответственность за нарушение режима посещения территории зон отчуждения и отселения	-	-0,41
возможность свободного посещения (без пропусков) территорий зон отчуждения и отселения на Радуницу	-	-0,40

По данным проведенных социологических исследований больше половины опрошенных нуждаются в дополнительной информации по проблемам проживания на территориях, пострадавших в результате аварии на ЧАЭС.

Для получения более подробных данных об информационных потребностях респондентам предлагалось указать, какая именно информация, связанная с последствиями катастрофы на ЧАЭС, является наиболее полезной для жителей загрязненных территорий. Эмпирический замер 2016 г. показал высокую значимость на современном этапе информации о территориях, на которых существует большая степень радиационного риска; о степени радиационного загрязнения в конкретных населенных пунктах и оперативной информации о динамике изменения уровня радиации.

Сравнительный анализ по годам позволил зафиксировать повышение значимости большинства из представленных в инструментарии видов информации, связанной с последствиями катастрофы на ЧАЭС (рис. 4).

Разработанная система эмпирических индикаторов позволила оценить общественное мнение жителей изучаемых районов относительно уровня развития инфраструктуры в своем населенном пункте. Респондентам было предложено дать характеристику своему населенному пункту по нескольким критериям, учитывающим его инфраструктуру в настоящее время. Для более детального анализа полученных в ходе социологического исследования данных, а также в целях визуализации результатов рассчитывался порядковый индекс по каждой из изучаемых характеристик населенного пункта. Данный индекс находится в пределах от 1 до 3, где 1 – оценка «плохо», 2 – «удовлетворительно» и 3 – «хорошо» и рассчитывался по формуле:

$$I = \frac{a_1 \times 3 + a_2 \times 2 + a_3 \times 1}{100},$$

где  $I$  – индекс оценки респондентами общего состояния инфраструктуры своего населенного пункта;  $a_1$  – процент респондентов, давших оценку состоя-



Рис. 4. Наиболее полезная информация для жителей загрязненных районов, %

нию инфраструктуры своего населенного пункта «хорошо»;  $a_2$  – процент респондентов, давших оценку состоянию инфраструктуры своего населенного пункта «удовлетворительно»;  $a_3$  – процент респондентов, давших оценку состоянию инфраструктуры своего населенного пункта «плохо».

При интерпретации результатов следует учитывать, что чем выше индекс по конкретной характеристике, тем выше ее оценка по населенному пункту проживания (рис. 5–6).

Результаты проведенных исследований показывают, что на пострадавших от аварии на ЧАЭС территориях проводимый государством комплекс мероприятий по их возрождению дает свои результаты. Особенно это заметно при проведении сравнительного анализа данных 2016 г. по пострадавшим территориям и республике в целом, причем для анализа были использованы только данные по равноценным регионам (районные центры и сельские населенные пункты в общереспубликанском массиве). На рис. 5 и 6 мы видим, что оценки населения пострадавших территорий не намного ниже оценок остального населения, а некоторые характеристики населенных пунктов оценивались даже выше.

Следует, однако, отметить, что по мнению населения как пострадавших территорий, так и условно «чистых» остается еще достаточно широкий спектр проблем, которые местным органам власти необходимо решить (рис. 5).

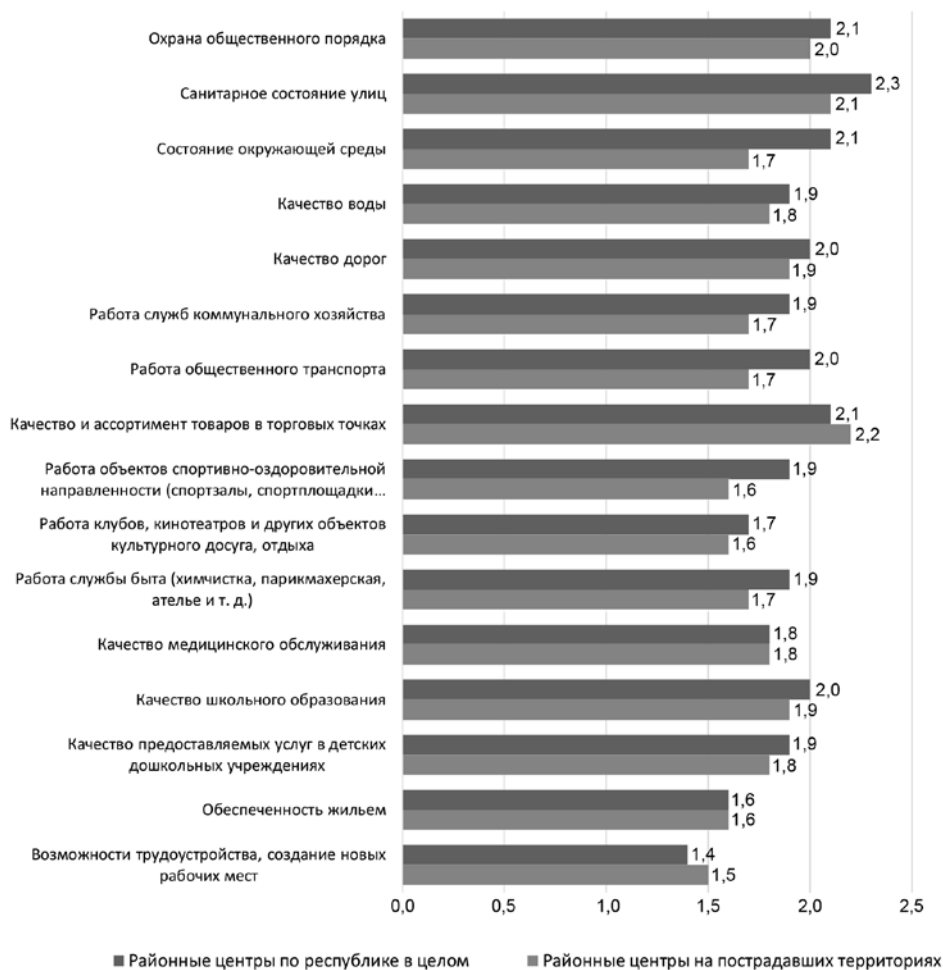


Рис. 5. Оценка респондентами районных центров состояния социальной инфраструктуры своего населенного пункта, индексы (индекс изменяется от 1 до 3, где 1 – «плохо», 2 – «удовлетворительно», 3 – «хорошо»)

Как представлено на рис. 5, в целом по двум анализируемым выборкам зафиксировано, что показатели по всем предложенным характеристикам выше 1 (оценка «плохо») и близки к оценке «удовлетворительно». Причем различия между показателями по пострадавшим территориям и республике в целом невелики – от 0,1 до 0,4. Это говорит о постепенном восстановлении социальной сферы пострадавших районов. Наибольшие различия наблюдаются по таким характеристикам населенных пунктов, как «состояние окружающей среды» – 0,4; «работа общественного транспорта» и «работа объектов спортивно-оздоровительной направленности» – по 0,3. В то же время качество и ассортимент товаров в торговых точках, возможности трудоустройства и создание рабочих мест респонденты пострадавших территорий оценили несколько выше.



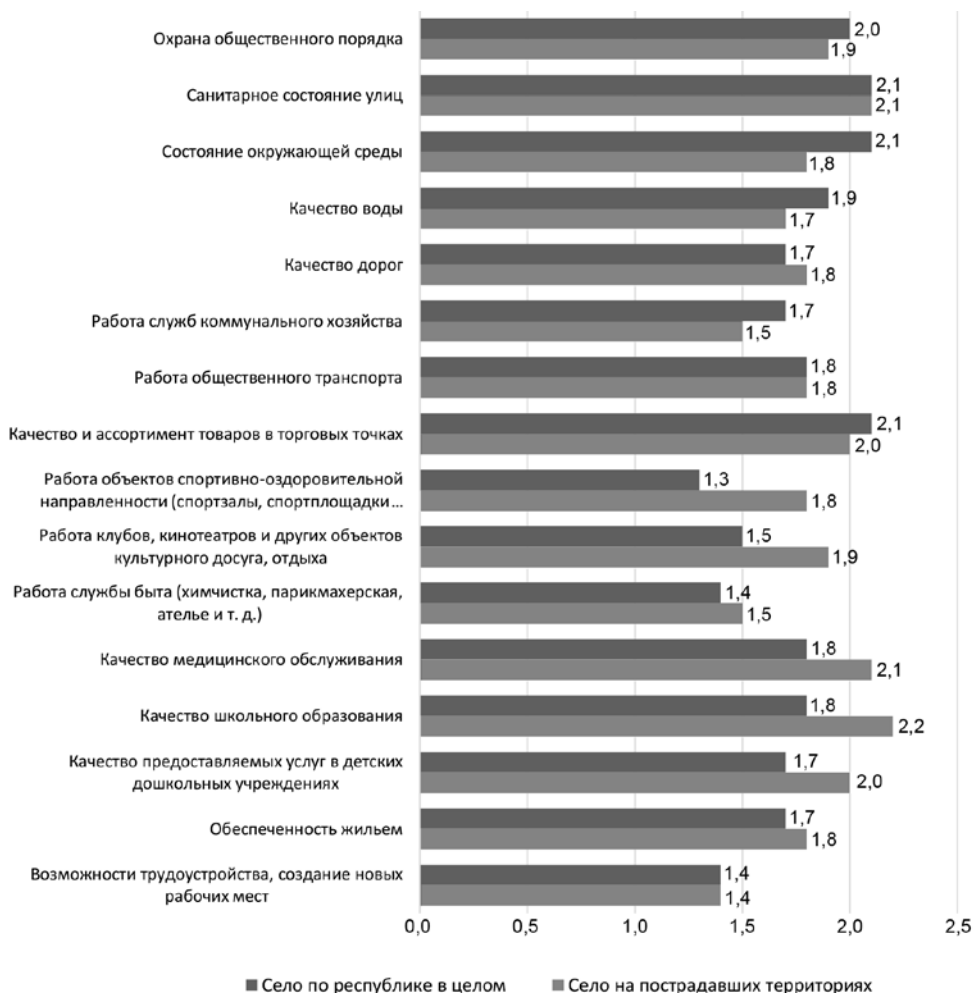


Рис. 6. Оценка состояния социальной инфраструктуры респондентами сельских населенных пунктов, индексы (индекс изменяется от 1 до 3, где 1 – «плохо», 2 – «удовлетворительно», 3 – «хорошо»)

Что касается сельских населенных пунктов, то можем отметить, что индексы на пострадавших территориях по многим характеристикам выше, чем в общереспубликанском массиве (рис. 6).

Данные, представленные на рис. 6, свидетельствуют, что более высокую оценку жители дали таким характеристикам своих населенных пунктов, как качество школьного образования (2,2 – на пострадавших территориях, 1,8 – по республике); качество медицинского обслуживания (2,1 и 1,8 соответственно); качество предоставляемых услуг в детских дошкольных учреждениях (2,0 и 1,7); работа объектов культурного досуга (1,9 и 1,5); обеспеченность жильем (1,8 и 1,7); качество дорог (1,8 и 1,7); работа объектов спортивно-оздо-

ровительной направленности (1,8 и 1,3); работа служб быта (1,5 и 1,4). Возможности трудоустройства и создания новых рабочих мест респонденты обеих выборочных совокупностей оценили одинаково низко – по 1,4. По остальным характеристикам индексы по пострадавшим территориям несколько ниже, чем в общереспубликанском массиве на 0,1–0,3, но все же они близки к оценке «удовлетворительно».

Представленные результаты позволяют сделать вывод о том, что за последние годы в процессе реализации государственных программ удалось добиться улучшений качества жизни населения территорий, пострадавших от аварии на ЧАЭС. Как результат, сегодня радиоэкологическая, социально-экономическая и социально-психологическая обстановка на пострадавших территориях относительно стабильная. В настоящее время государством ставится более высокая цель – возрождение пострадавших районов, то есть переход от послеаварийных реабилитационных мероприятий к развитию социального и экономического потенциала пострадавших регионов.

### **Список использованных источников**

1. 20 лет после чернобыльской катастрофы: последствия в Республике Беларусь и их преодоление : нац. доклад / Ком. по проблемам последствий катастрофы на Чернобыльской АЭС при Совете Министров Респ. Беларусь ; под ред. В. Е. Шевчука, В. Л. Гурачевского. – Минск : Беларусь, 2006. – 112 с.

2. Агеец, В. Ю. Система радиоэкологических контрмер в агрофере Беларуси / В. Ю. Агеец / Респ. науч.-исслед. унитар. предприятие «Институт радиологии». – Минск, 2001. – 250 с.

*Поступила 29.10.2017 г.*

НАЦИОНАЛЬНАЯ АКАДЕМИЯ НАУК БЕЛАРУСИ  
Институт социологии

# СОЦИОЛОГИЧЕСКИЙ ■ АЛЬМАНАХ

*Основан в 2010 году*

Выпуск **9**

Минск  
«Беларуская навука»  
2018

УДК 316.42(476)(082)

В сборнике представлены статьи ведущих белорусских, российских, украинских социологов, посвященные как теоретическим, так и прикладным проблемам социологической науки. Данный выпуск содержит также актуальные работы армянских, болгарских, румынских социологов и ученых из других стран ближнего и дальнего зарубежья. Особый акцент в данном выпуске получила тематика «Устойчивые города и населенные пункты и благополучие граждан как важная составляющая целей устойчивого развития», чему посвящен ряд работ, представленных в сборнике.

«Социологический альманах» рассчитан на студентов, аспирантов, профессиональных социологов, а также читательскую аудиторию, интересующуюся современным развитием социогуманитарного знания.

Редакционная коллегия:

И. В. Котляров (главный редактор),  
И. В. Лашук (зам. главного редактора),  
М. И. Артюхин, Е. М. Бабосов, Н. А. Барановский, В. А. Ильин, В. В. Кириенко,  
А. А. Коваленя, Н. Е. Лихачев, Ю. М. Резник, Г. Н. Соколова, А. А. Шабунова, С. А. Шавель,  
Н. С. Щекин, В. Р. Шухатович, Е. В. Мартищенко (ответственный секретарь)

Рецензенты:

доктор экономических наук, профессор, член-корреспондент НАН Беларуси В. Ф. Медведев,  
доктор исторических наук А. В. Гурко

*«Социологический альманах» подготовлен в рамках выполнения  
Государственной программы научных исследований  
«Экономика и гуманитарное развитие белорусского общества» на 2016–2020 гг.;  
Подпрограмма 3 «Социология и философия». Раздел 1 «Социология»*

© Институт социологии НАН Беларуси,  
2018

© Оформление. РУП «Издательский дом  
«Беларуская навука», 2018

## СОДЕРЖАНИЕ

### Колонка главного редактора

<i>Котляров И. В.</i> Беларусь на пути в лучшее будущее (социологические тренды) .....	9
--	---

### Политическая социология и общественная безопасность

<i>Котляров И. В.</i> Социально-политическая ситуация как фактор цивилизационного кода ....	15
<i>Барановский Н. А.</i> Общественная безопасность – социальное условие устойчивого развития современного белорусского общества.....	29
<i>Погосян Г. А.</i> Армянское общество. Тенденции и риски радикализации .....	43
<i>Осипов В. Г.</i> Радикализм, экстремизм и терроризм. К методологии проблематизации.....	51
<i>Бельский А. М.</i> Деструктивные факторы развития Беларуси в социологическом фокусе.....	62

### Теоретические аспекты социологии

<i>Шавель С. А.</i> Сферная парадигма в социальном знании и жизнеспособность общества ....	70
<i>Бабосов Е. М.</i> Возрастающая значимость социальных сетей в формировании общественного мнения .....	77
<i>Соколова Г. Н.</i> Научная рациональность как ценность в формировании научно-технического прогресса.....	84
<i>Малюк А. Н.</i> Понятие пролетариата в контексте историко-социологических исследований глобальной капиталистической системы .....	97
<i>Мысливец Н. Л.</i> Память о прошлом в пространстве современного города .....	107
<i>Галич Л. П.</i> Прошлое, настоящее, будущее – сходство и различия в оценках белорусов и россиян .....	114
<i>Малмыгин А. С.</i> Социальное событие как макросоциальный феномен и фактор трансформационного развития общества.....	123

### Социология культуры, семьи, идентичностей

<i>Балич Н. Л., Харитонов И. Н.</i> Этническое самосознание и практики национальных общностей Беларуси .....	132
<i>Рысюкевич Н. С.</i> Мотивация в командных видах спорта: социологический анализ .....	150
<i>Борисевич Н. Я.</i> Социокультурные и социально-психологические аспекты чернобыльской катастрофы: извлеченные уроки .....	161
<i>Шевко Р. В.</i> Сущностные характеристики этапов развития музыкальной культуры: социологический анализ .....	169
<i>Сосновская Н. А.</i> Семейные стратегии населения Республики Беларусь.....	179
<i>Аббаси П.</i> Распространенность и особенности семейно-бытового насилия в современном иранском обществе .....	188
<i>Палади Т., Палади А.</i> Экология языков: опыт полевой работы в Бельгии, Румынии, Болгарии, Украине и Беларуси.....	198
<i>Калашиникова А. В.</i> Развитие театральной среды в населенных пунктах и устойчивое развитие территорий.....	205

<i>Ивашкевич Е. Ф.</i> Особенности конституционно-правового регулирования религиозной деятельности в контексте устойчивого развития европейских стран .....	217
---	-----

#### **Экономическая социология**

<i>Дулина Н. В., Моисеева Д. В.</i> Финансовая грамотность населения: региональные отличия (на примере Республики Беларусь) .....	226
<i>Кочергин В. Я., Александренков Ю. В.</i> Факторы и условия формирования позитивной мотивации держателей банковских платежных карточек к карт-продуктам и функциональным возможностям платежной системы .....	236
<i>Кузьменко Т. В.</i> Предпринимательский потенциал населения Беларуси: особенности социологического измерения .....	244
<i>Денискина А. И.</i> Средний класс в белорусском обществе: экономический и социальный ресурс .....	253
<i>Масленков С. Ю.</i> Механизм функционирования инновационных кластеров в социально-экономической системе .....	261
<i>Резанова Е. В.</i> Социальный капитал предпринимателей в институциональных условиях Республики Беларусь .....	269
<i>Фетисова А. Р.</i> Коммуникационный аудит как комплексная оценка состояния внутри-организационной коммуникации .....	278
<i>Веренич М. И.</i> Постсоциалистические трансформации социальной политики Румынии в составе ЕС: от качества жизни граждан к государству благосостояния .....	291
<i>Пушкевич С. А.</i> Тенденции развития внешней трудовой миграции населения Республики Беларусь: статистический и социологический анализ .....	304
<i>Шухно Е. В.</i> Организационное поведение и его основные модели .....	316

#### **Социология науки, образования и вопросы гендерной политики**

<i>Титаренко Л. Г.</i> Интеграционные образовательные процессы и развитие модернизационного потенциала белорусского студенчества .....	322
<i>Храмцова Ф. И.</i> Гендерная политика в Республике Беларусь: региональное измерение .....	331
<i>Артюхин М. И.</i> Доктора наук в составе научной элиты .....	341
<i>Шарый И. Н.</i> Динамика воспроизводственной структуры исследователей и ее влияние на стабилизацию их численности .....	350
<i>Костюкевич С. В.</i> Инженерное образование и инновационная экономика .....	362
<i>Шурук Э. М.</i> Состояние и тенденции развития академической аспирантуры за период 2006–2016 гг. ....	369
<i>Ворошень О. Г.</i> Особенности миграционных установок молодых ученых академического сектора науки .....	377
<i>Антонова Т. А.</i> Положение женщин в науке Беларуси: основные итоги и тенденции развития .....	386
<i>Соловей А. П.</i> Профессиональная деятельность и карьерные ориентации женщин – молодых ученых НАН Беларуси .....	393
<i>Дегиль Н. И.</i> Профессиональное самосознание будущих специалистов (социального педагога) как условие устойчивого развития .....	402

#### **Проблемы местного управления и возрождения территорий, пострадавших от аварии на ЧАЭС**

<i>Борисевич Н. Я.</i> От реабилитации к устойчивому развитию территорий, пострадавших от чернобыльской катастрофы .....	409
<i>Мартищенко Е. В., Лашук И. В.</i> Информированность граждан по проблемам проживания на территориях, пострадавших в результате аварии на ЧАЭС .....	416

<i>Назарова Д. В.</i> Обращение населения с бытовыми отходами и энергосбережение в контексте устойчивого развития городов и населенных пунктов Республики Беларусь .....	426
<i>Евстафьев В. А., Каленчук Э. Н.</i> Использование результатов социологических исследований городской среды в системе местного управления и самоуправления .....	433

### Научная жизнь

Обзор научно-практического семинара для слушателей Академии управления при Президенте Республики Беларусь, 1 марта 2017 г., г. Минск ( <i>И. В. Лащук</i> ) .....	440
Обзор Международного научно-практического семинара «Здоровье населения: проблемы и пути решения» под эгидой Национальной академии наук Беларуси и Российской академии наук, 18–19 мая 2017 г., г. Минск ( <i>В. Р. Шухатович, З. А. Хоткина</i> ) .....	440
Обзор круглого стола по теме: «Интеграция белорусского образования в мировое образовательное пространство: проблемы, перспективы», который состоялся в Институте социологии НАН Беларуси 24 мая 2017 г. ( <i>С. Н. Кройтор</i> ) .....	445
Обзор Международного научно-практического семинара «Особенности культурного развития “пограничных” территорий: исследования и стратегическое управление», состоявшегося в Институте социологии НАН Беларуси 30–31 мая 2017 г. ( <i>И. В. Лащук</i> ) .....	446
Обзор Международного круглого стола «Модернизация общественного сознания в Казахстане и Беларуси – залог дальнейшего успешного развития государств», прошедшего в Институте социологии НАН Беларуси 21 июня 2017 г. ( <i>М. И. Артюхин</i> ) .....	447
Обзор Международного научно-практического семинара с участием экспертов «Устойчивые города и населенные пункты и благополучие граждан как важная составляющая целей устойчивого развития», прошедшего в г. Минске 18 октября 2017 г. ( <i>М. И. Веренич</i> ) .....	448
Обзор Международной научно-практической конференции «Социальное знание и проблемы современного развития белорусского общества в условиях глобализации», прошедшей в г. Минске 16–17 ноября 2017 г. ( <i>И. В. Лащук</i> ) .....	452

Научное издание

**СОЦИОЛОГИЧЕСКИЙ АЛЬМАНАХ**

*Основан в 2010 году*

**Выпуск 9**

Редактор *М. И. Ременица*

Художественный редактор *Д. А. Комлев*

Технический редактор *О. А. Толстая*

Компьютерная верстка *М. Э. Маляревич*

Подписано в печать 30.05.2018. Формат 70×100<sup>1/16</sup>. Бумага офсетная. Печать цифровая.  
Усл. печ. л. 36,89. Уч.-изд. л. 33,9. Тираж 150 экз. Заказ 100.

Издатель и полиграфическое исполнение:

Республиканское унитарное предприятие «Издательский дом «Беларуская навука».

Свидетельства о государственной регистрации издателя, изготовителя,  
распространителя печатных изданий № 1/18 от 02.08.2013, № 2/196 от 05.04.2017.

Ул. Ф. Скорины, 40, 220141, г. Минск.